



Bron: Nationaal Militair Museum (NMM) Soesterberg



Leven langs de Limes

4 Tentoonstellingen over de Romeinse Limes in Zuid-Holland



Digitale tentoonstelling Alphen aan den Rijn



Leven langs de Limes

1 Alphen aan den Rijn

De Limes, de noordelijke grens van het Romeinse rijk, was tweeduizend jaar geleden te herkennen als een lint van forten en wachttorens. Ook in Alphen aan den Rijn heeft zo'n fort gelegen en toen het centrum van de stad zo'n vijftien jaar geleden op de schop ging, groeven archeologen het Romeinse castellum (fort) op.

Niet alles werd handmatig opgegraven. Een deel van de bovengrond werd machinaal afgegraven. Er moesten immers keuzes worden gemaakt.

De afgegraven grond kwam langs de N11 te liggen. Detectorspecialisten wisten hun weg gauw te vinden en hebben zich ingespannen om de Romeinse objecten die zich in deze grond bevonden voor de toekomst veilig te stellen. Jarenlang zochten, wisten en conserveerden zij de vondsten. Met hulp van studenten en archeologen werden deze vervolgens beschreven en gecatalogiseerd.

Door de noeste arbeid van deze vrijwilligers hebben we een goed beeld gekregen van de uitrusting van de soldaten. Zo bleek deze niet zo eenvormig als het traditionele beeld wil doen geloven. Sporen, pijlpunten, dolken en bijlen hoorden tot de standaarduitrusting, maar zijn op detailniveau heel verschillend van elkaar.

Deze tentoonstelling laat een deel van de collectie zien die langs de N11 werd verzameld.

Ziehier de 'gevarieerde eenheid' van het Romeinse leger!

De Limes

Aan het begin van onze jaartelling viel het zuidelijke deel van het huidige Nederland onder Romeinse heerschappij. Na verwoede pogingen om ook het noorden van Nederland en de rest van Noord-Europa te onderwerpen, aanvaardden de Romeinen de Oude Rijn als grens van hun rijk.

Aan de zuidoever van de rivier ontstond een uitgebreid systeem van forten (castella) en wachttorens. Deze werden gedurende drie eeuwen bevolkt door Romeinse soldaten, die zich van Katwijk aan Zee tot Millingen aan den Rijn inzetten om invallen van het 'barbaarse' volk ten noorden van de Rijn af te slaan. We noemen deze militaire zone de Limes, naar het Latijnse woord voor 'grens'.

In Nederland is de Limes bijna onzichtbaar. Er zijn geen authentieke Romeinse sporen meer te zien in het landschap langs de Rijn. Toch vormt de limes het grootste archeologische monument van ons land. Ondergronds is namelijk nog heel veel bewaard gebleven van de Romeinse militaire zone (en alles wat daarmee samenhangt).

In een reeks van initiatieven probeert de provincie Zuid-Holland deze onzichtbare schatten bekend en beleefbaar te maken, zodat iedereen kan ervaren welke invloed de Romeinen hebben gehad op onze huidige samenleving.



Te wapen!

Het castellum Albaniana is zo'n 250 jaar bewoond geweest, tussen 41 en 275 na Chr. In die tijd hebben er soldaten gewoond van verschillende komaf, maar er woonden vooral 'auxiliiarii', hulptroepsoldaten afkomstig uit bezette gebieden.

Zij konden door dienst te nemen het Romeins burgerschap verdienen. De meeste soldaten in Alphen waren dus geen legionairs uit het zuiden, het konden net zo goed lokale mannen zijn.

De hulptroepen zorgden voor hun eigen uitrusting. Ze kregen deze niet standaard van de legerleiding en hij was daarom nogal gevarieerd. Uiteindelijk moesten alle soldaten wel (min of meer) dezelfde taken uitvoeren en hadden ze vergelijkbare wapens en gereedschappen nodig. Dit leidde ertoe dat zij allemaal ongeveer dezelfde 'Persoonlijke Standaard Uitrusting' hadden.



A - Dolkklingen | B - Dolkschedebeslag | C - Speerpunten | D - Speervoeten | E - Geschutspunten

Van mij!

Gewone soldaten die gestationeerd waren in een castellum hadden maar weinig 'eigen ruimte'. Ze sliepen in barakken, waarin zij met ongeveer tien man een kamer deelden.

De kamers waren klein en herbergden ook hun uitrusting. In zo'n mannenkamer, waarin iedereen vergelijkbare spullen had, was het zaak je eigen boeltje goed te bewaken.

Veel soldaten krasten dan ook een merkteken in de onderkant van hun nap (bakje) om hem te kunnen herkennen. Op andere uitrustingsstukken nagelden of naaiden ze bronzen of ijzeren naamplaatjes. Wel zo handig.



B



A

Van mij!
A - Aardewerk met merkteken
B - Naamplaatjes

A - Aardewerk met merkteken | B - Naamplaatjes

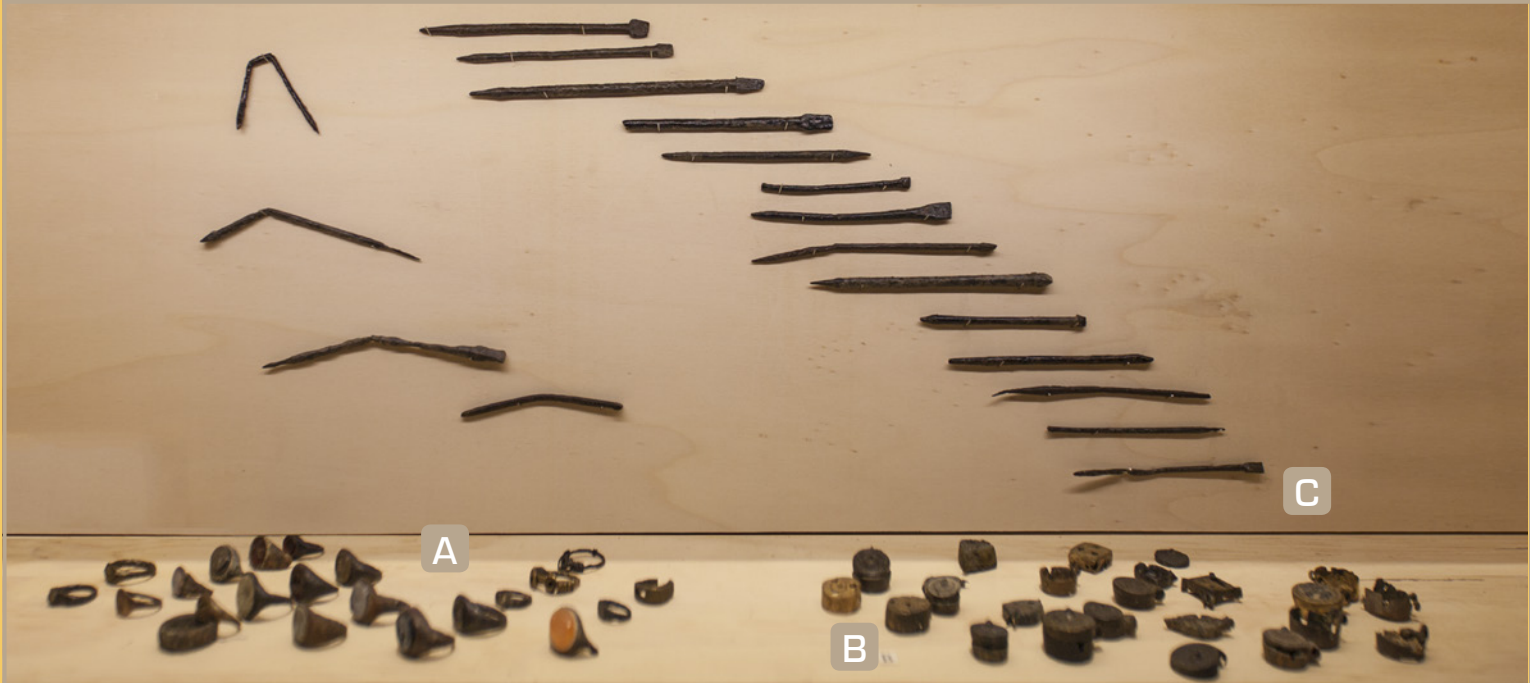
Heimwee!

Zo'n mannenwereld – het zal af en toe best eenzaam geweest zijn in de drukte. Het duurde 25 jaar voordat een soldaat af mocht zwaaien en hij zijn beloning kreeg. Tot die tijd mocht hij niet trouwen en was de familie thuis de belangrijkste link naar het gewone leven.

Sommige mannen hadden stiekem een liefje buiten het fort en bouwden zo goed en zo kwaad als het ging toch een gezinsleven op, al was dat niet toegestaan. Anderen schreven brieven naar huis.

In Albaniana zijn geen brieven gevonden, zoals dat in het Engelse fort Vindolanda het geval was, maar er zijn wel veel schrijfwaren bekend.

Soldaten schreven op wastafeltjes die dichtgeklapt en verzegeld konden worden, zodat niemand de boodschap kon lezen. Zo konden zij hun hart uitstorten en toch hun stoere aanzien bewaren.



A - Vingerringen | B - Lakzegeldoosjes | C - Schrijfstiften

Potje koken

Het Romeinse leger was enorm groot, maar door de hiërarchische onderverdeling efficiënt georganiseerd. De kleinste eenheid bestond uit tien mannen, die samen kookten en sliepen. Iedere soldaat had daarom in zijn uitrusting ook spullen om zijn eigen kostje te bereiden.

Wat zij precies aten weten we niet, maar ze hadden in ieder geval een steelpan om iets in te koken en een patera (een soort koekenpan) om iets in te bakken.

Het menu zal hoofdzakelijk bestaan hebben uit granen en vlees, aangevuld met wat groenten als pastinaak.



A - Slijpsteenfragmenten | B - Pan (*patera*) | C - Gordelmessen

Aan de slag

De soldaten in een Romeins castellum hielden zich bezig met het bewaken van de grens en het oefenen voor de eventuele strijd.

Veel ambachten werden uitgevoerd door lokale mensen die bij het fort woonden in een 'vicus', een kampdorp. Daar kochten de soldaten een groot deel van hun voedsel, kleding en een gedeelte van hun uitrustingsstukken.

Uiteraard werden er ook binnen de muren van het fort klussen uitgevoerd. Zo zijn er werktuigen gevonden die werden gebruikt bij het smeden en beitels en priemen die wijzen op hout- en leerbewerking.

In vreedstijd was dit ook een belangrijke manier om de mannen bezig te houden en verveling te voorkomen.



A - Smidstang, beitel, zaagblad | B - Priemen | C - Schaar | D - Bijl



Meer informatie

Deze serie tentoonstellingen wordt mogelijk gemaakt door de provincie Zuid-Holland in het kader van de Erfgoedlijn Limes. Lees meer over de Limes in Zuid-Holland op:

www.geschiedenisvanzuidholland.nl/limes
www.romeinselimes.nl



Adres

Archeologiehuis Zuid-Holland
Archeonlaan 1a
2408 ZB Alphen aan den Rijn
(bij themapark Archeon)



Openingstijden

Kijk voor de openingstijden op de website
www.archeologiehuiszuidholland.nl



Archeologiehuis
Zuid-Holland

Aan de tentoonstellingen wordt medewerking verleend door de Stichting Romeins Museum Alphen aan den Rijn, Provinciaal Archeologisch Depot Zuid-Holland, Archeon, AWN-afdeling Rijnstreek, het Erfgoedhuis Zuid-Holland, Stichting Romeinse Limes Nederland en Echo tekst en presentatie.



ERFGOEDHUIS·ZH



provincie
ZUID HOLLAND

